

Rapport Annuel



Photo: Tyndale St-Georges Community Center



Photo: Fondation de la Visite

20
25

Sommaire

| | |
|---|-----------|
| Lettre de la direction de Fondation Chamandy | 03 |
| Mission et valeurs | 04 |
| Notre plan stratégique quinquennal : 2024—2029..... | 06 |
| Présentation de ceux que nous soutenons: Un aperçu de nos domaines de financement | 08 |
| Corps et esprit sains | 09 |
| Logement sûr | 12 |
| Éducation engagée | 15 |
| Communautés bienveillantes | 18 |
| Fonds discrétionnaire et fonds d’urgence | 21 |
| Promouvoir l’équité : notre engagement JEDI et la reconnaissance de notre leadership | 22 |
| Équipe, conseil d’administration et dirigeant | 23 |
| 10 ans de Fondation Chamandy: une rétrospective en images | 24 |
| Remerciement | 28 |

Reconnaissance territoriale

Fondation Chamandy est située en territoire autochtone non-cédé, dont la Nation Kanien’kehá:ka est reconnue comme la gardienne traditionnelle. Tiohtiá:ke/Montréal est historiquement connue comme un lieu de rassemblement pour de nombreuses Premières Nations. Aujourd’hui, elle abrite une population diversifiée de peuples autochtones et d’autres communautés.

Nous nous engageons à œuvrer quotidiennement pour les droits des peuples autochtones à travers nos actions.

Lettre de la direction de Fondation Chamandy

Rester proches des communautés, générer un changement porteur de sens

L'année 2025 marque le dixième anniversaire de Fondation Chamandy. Nous sommes profondément fiers du travail que nous avons eu le privilège de soutenir et des communautés avec lesquelles nous avons eu l'honneur de collaborer au cours de la dernière décennie. Depuis l'octroi de sa première subvention en 2015, la Fondation a accordé plus de 32 M\$ en financement, soutenant plus de 200 organismes à travers le Canada. Pour souligner cette étape importante, nous vous invitons à découvrir, à la fin de ce rapport, une rétrospective photographique célébrant dix années d'engagement commun et d'efforts collectifs.

Cet anniversaire survient également dans un contexte de pressions économiques et sociales importantes pour les communautés partout au pays. La hausse du coût de la vie, la pression exercée sur les systèmes publics et l'augmentation de la demande pour les services continuent de fragiliser les organismes œuvrant auprès des enfants, des jeunes et des familles. Dans ce contexte, le nombre record de demandes reçues dans le cadre de notre appel à candidatures de 2025 témoigne à la fois de l'ampleur et de l'urgence des besoins.

Dans l'ensemble de nos secteurs de financement, les demandes reçues ont mis en lumière des enjeux persistants, notamment en santé mentale, en sécurité alimentaire, en logement et en accès aux activités parascolaires. Chaque demande a été évaluée avec rigueur et attention, en fonction de nos priorités de financement et de notre responsabilité d'assurer une gestion réfléchie des ressources.

À travers ce processus, nous avons identifié des initiatives avec lesquelles nous pouvons collaborer de façon significative, afin de veiller à ce que notre soutien atteigne des organismes bien positionnés pour répondre aux besoins immédiats tout en contribuant à des changements durables à plus long terme.

Rester à l'écoute dans un tel environnement exige un apprentissage continu et des liens solides avec le milieu. L'équipe de la Fondation demeure activement impliquée dans des comités philanthropiques et des réseaux de pairs qui permettent aux bailleurs de fonds d'échanger des idées, de relever des défis communs et de renforcer leur compréhension collective du secteur. Nous croyons également que notre plus grande force réside dans notre proximité avec les organismes que nous soutenons. Grâce à des échanges réguliers et à des relations continues, nous demeurons étroitement connectés aux réalités vécues par ces organismes et les communautés qu'ils servent. Cette approche reflète notre engagement envers une philanthropie fondée sur la confiance, ancrée dans la conviction que les organisations les plus proches du terrain sont les mieux placées pour déterminer comment les ressources peuvent être utilisées de la manière la plus efficace.

Ensemble, nous continuons de bâtir des relations qui soutiennent le leadership communautaire, renforcent les organismes et répondent aux enjeux urgents qui nécessitent notre mobilisation collective.



**Tiffany
Chamandy**

Présidente et
directrice générale



**Glenn
J. Chamandy**

Secrétaire et
administrateur

Notre mission

Renforcer les communautés grâce à une philanthropie fondée sur la confiance

MISSION

Nourrir chaque aspect du développement des enfants et des jeunes marginalisés, en englobant leur bien-être physique et intellectuel, leur engagement communautaire et leur responsabilité environnementale, afin qu'ils puissent atteindre leur plein potentiel.

VISION

Un monde où tous les enfants, quels que soient leurs parcours, s'épanouissent aujourd'hui pour devenir les leaders de demain.

VALEURS

Intersectionnelle

Nous reconnaissons que les individus peuvent être confrontés à plusieurs formes de discrimination ou de privilège en raison de l'intersection de leurs identités sociales, telles que le groupe ethnique, le genre, la sexualité, la classe sociale et les capacités.

Intentionnelle

Nous agissons de manière réfléchie et délibérée pour atteindre des objectifs précis, en particulier en comblant les lacunes et les inégalités de financement.

Flexible

Nous nous adaptons et répondons aux changements de circonstances, aux besoins émergents et aux nouvelles opportunités.

Relationnelle

Nous accordons une importance primordiale à l'établissement et au maintien de relations authentiques, respectueuses et basées sur la confiance avec nos partenaires.

Bienveillante

Nous faisons preuve de compassion, d'empathie et de sollicitude envers le bien-être des autres.

Une philanthropie fondée sur la confiance, au cœur de notre approche

Ancrée dans le respect mutuel, la transparence et la collaboration, notre approche permet aux organismes de première ligne de se concentrer sur leur mission essentielle et d'approfondir leur impact au sein des communautés. Grâce à des pratiques équitables et fondées sur la confiance, nous réduisons les barrières, valorisons l'expertise locale et soutenons des changements durables pour les enfants, les jeunes et leurs communautés.

En demeurant étroitement connectés au terrain, nous veillons à ce que la voix des personnes les plus concernées éclaire et guide nos actions.

Renforcer les communautés grâce à une approche stratégique

Alors que Fondation Chamandy complète la deuxième année de son plan stratégique quinquennal, notre approche philanthropique continue d'être guidée par un profond respect pour l'expertise présente au sein des communautés. Le plan met au centre les organismes communautaires dirigés par la communauté qui favorisent le bien-être des enfants, des jeunes et des réseaux qui les soutiennent, tout en reflétant un engagement continu envers une philanthropie fondée sur la confiance.

Cette année a marqué une évolution importante dans la façon dont la Fondation peut soutenir ce travail. Les modifications apportées à nos objets de bienfaisance nous permettent désormais d'accorder des subventions directement à des donataires non reconnus*, éliminant ainsi des barrières qui limitaient historiquement l'accès au financement pour les organismes de proximité. Ce changement favorise une collaboration plus étroite avec les organisations profondément ancrées dans leurs communautés.

En cohérence avec nos priorités de financement, la Fondation continue de prendre des décisions réfléchies, parfois difficiles, quant à la manière dont ses ressources peuvent être déployées le plus efficacement possible. Bien que nous ne disposions pas d'un volet de financement exclusivement dédié à l'environnement, les enjeux environnementaux et climatiques sont intégrés à l'ensemble de nos priorités de financement. Nous demeurons attentifs aux répercussions croissantes des défis climatiques et environnementaux sur les enfants, les jeunes et les communautés, et tenons compte de ces réalités dans nos décisions lorsque cela est possible.

Notre approche de financement repose sur une perspective intersectionnelle, reconnaissant que les identités croisées et les barrières systémiques influencent les réalités vécues et l'accès aux opportunités. Cette approche vise à s'assurer que les organismes les plus proches des enjeux vécus par les enfants et les jeunes disposent des ressources et de l'autonomie nécessaires pour répondre aux besoins, s'adapter et exercer leur leadership.



Faits saillants du plan

+ **Cible** → Organismes communautaires de proximité dirigés par la communauté

+ **Financement flexible : soutien ponctuel et pluriannuel pour renforcer**

- Les populations ciblées
- Les missions et opérations de base
- Les services de première ligne
- Le développement des capacités organisationnelles
- Les efforts de défense des droits et de représentation

+ **Populations ciblées**

Enfants et jeunes jusqu'à 35 ans, avec une attention particulière portée aux personnes vivant avec un handicap, aux nouveaux arrivants, aux communautés racisées et autochtones (BIPOC), aux personnes 2SLGBTQAI+, aux jeunes pris en charge ou en transition hors des services de protection, aux personnes en situation d'itinérance ainsi qu'aux familles à faible revenu.

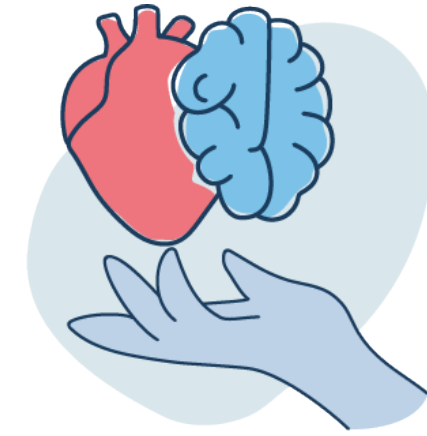
*Le terme « donateurs non reconnus » est utilisé par l'Agence du revenu du Canada pour désigner des organisations qui n'ont pas le statut de bienfaisance, comme les organismes à but non lucratif et les organisations communautaires de base.



Photo: Toujours ensemble

Présentation de ceux que nous soutenons





Corps et esprit sains

Grâce à son volet de financement *Corps et esprits en santé*, Fondation Chamandy investit dans des initiatives qui favorisent le bien-être physique et mental à toutes les étapes de la vie.

En soutenant les grossesses en santé, le développement de la petite enfance, la santé mentale et des soins culturellement adaptés, nous contribuons à bâtir des communautés plus saines et plus équitables.

Corps et esprit sains

Subventions accordées en 2025

- 1 an
- 2 ans
- 3 ans



2025

2026

2027

2028

Café social du Centre - 55 000 \$

Monthly Dignity - 40 000 \$

Sirivik - 50 000 \$

Children's Health Foundation - 60 000 \$

Elsipogtog First Nation School - 80 000 \$

Ferme Jeunes au travail - 50 750 \$

La Maison des jeunes L'Escalier de Lachine - 40 600 \$

Teresa Dellar Palliative Care Residence - 100 000 \$

BASE — Banque Alimentaire Services Entraide - 154 545 \$

Fondation Papillon - 120 000 \$

Kids Eat Smart Foundation Newfoundland and Labrador Inc. - 60 000 \$

Corps et esprit sains

Subventions en cours

● 2 ans

● 3 ans

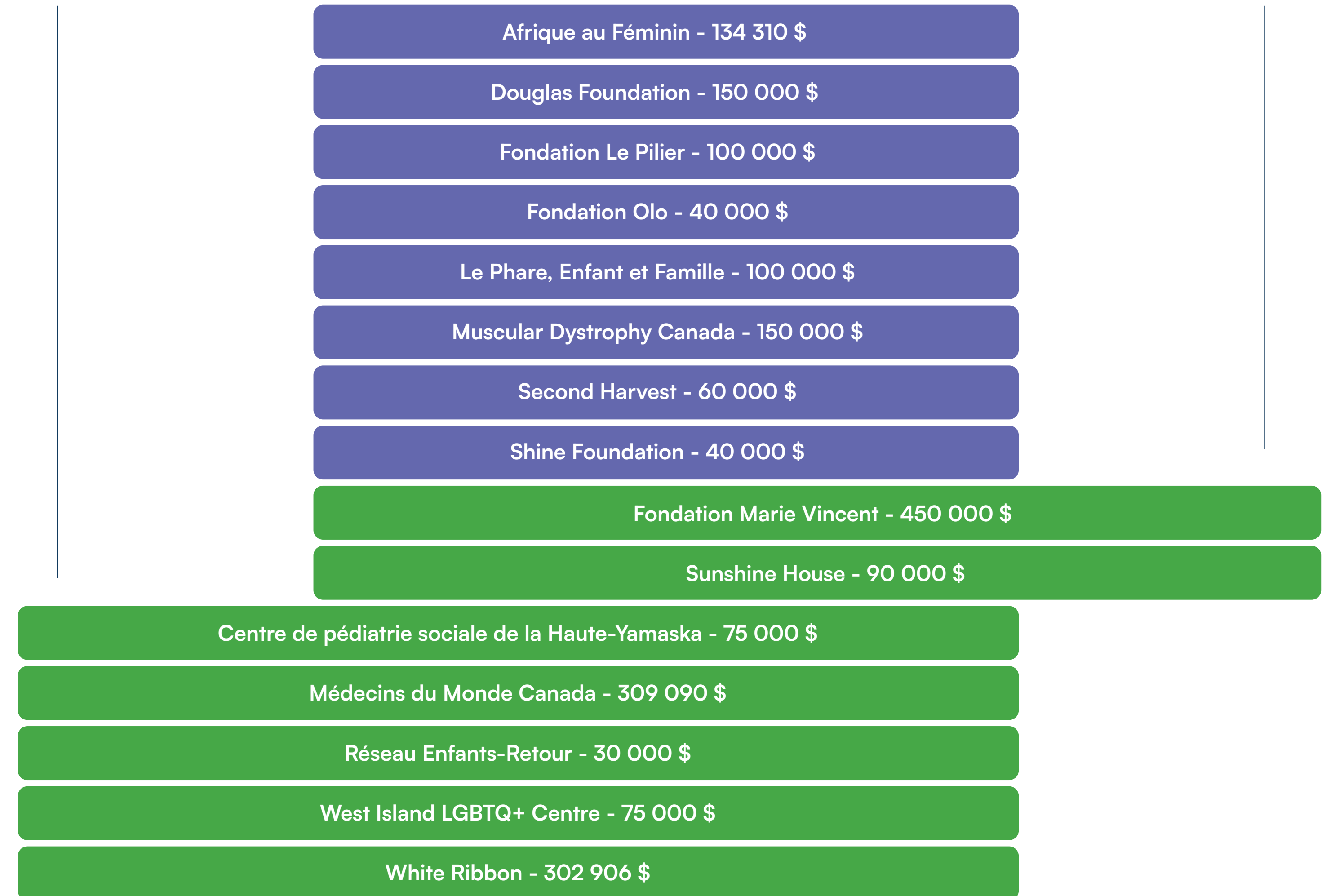
2023

2024

2025

2026

2027





Logement sûr

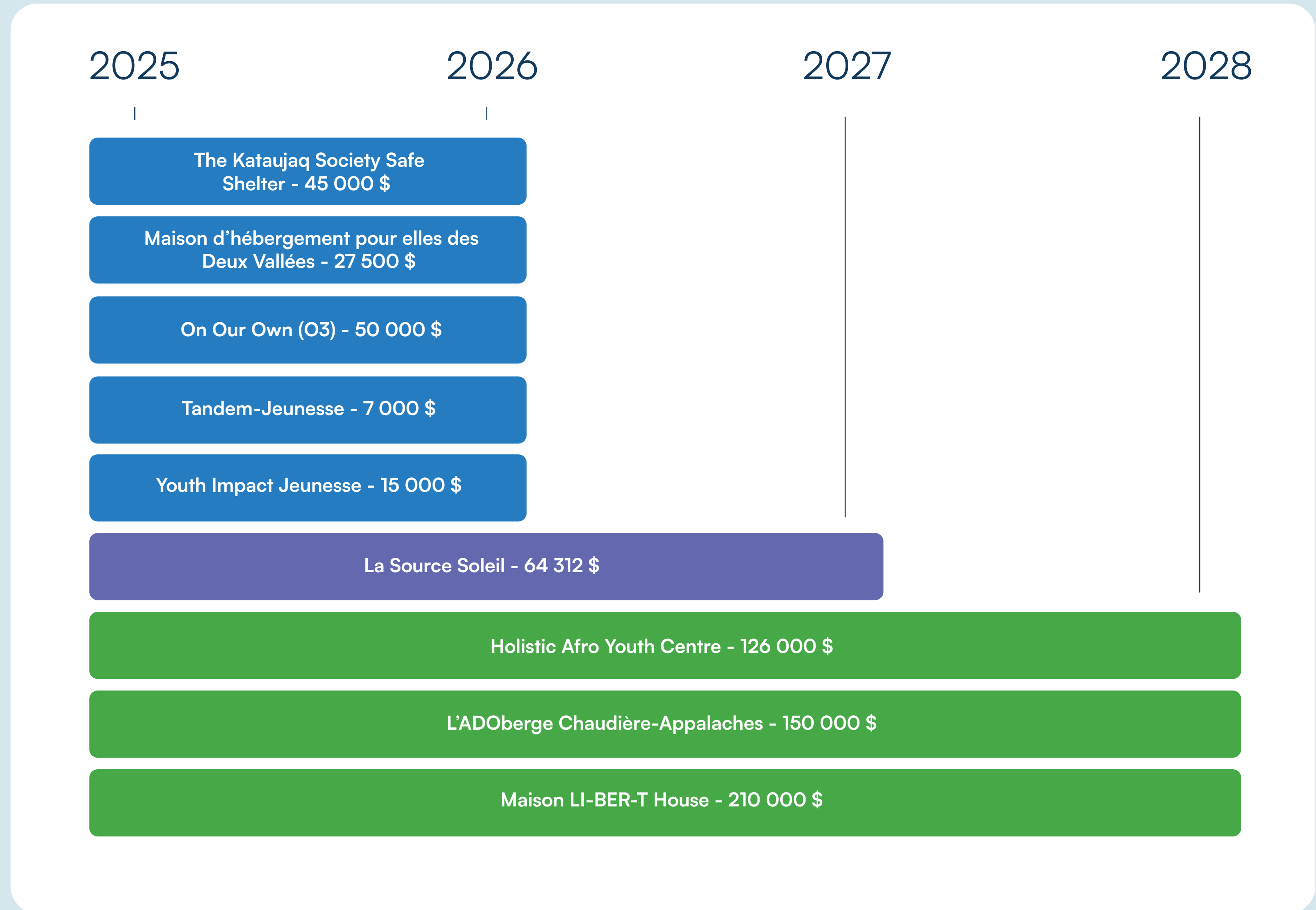
Grâce à son volet de financement *Logement sûr*, Fondation Chamandy investit dans des initiatives de logement d'urgence, transitoire et durable.

En soutenant des environnements sûrs et stables, nous aidons les enfants, les jeunes et les familles à réduire leur insécurité résidentielle et à créer des trajectoires vers un changement durable.

Logement sûr

Subventions accordées en 2025

- 1 an
- 2 ans
- 3 ans



Logement sûr

Subventions en cours

● 2 ans

● 3 ans

● 5 ans

2023

2024

2025

2026

2027

2028

Mères avec pouvoir - 100 000 \$

Logis Rose Virginie - 150 000 \$

La Maison Tangente - 175 622 \$

L'Élan des jeunes - 150 000 \$

Maison Richelieu Hébergement Jeunesse - 150 000 \$

Maison L'Ancre Pierre-De-Saurel - 150 000 \$

Projets autochtones du Québec - 225 225 \$

Hébergeuse de Parc Extension - 386 674 \$

Native Women's Shelter of Montreal - 285 000 \$

Dans la rue - 260 820 \$



Éducation engagée

Grâce à son volet de financement *Éducation engagée*, Fondation Chamandy investit dans des initiatives touchant l'éducation à la petite enfance, la promotion des STIM, l'apprentissage environnemental et l'intégration au travail.

En soutenant des programmes qui inspirent et outillent les enfants et les jeunes, nous contribuons à un avenir plus lumineux et plus équitable grâce à l'éducation.

Éducation engagée

Subventions accordées en 2025

- 1 an
- 2 ans
- 3 ans



Photo: Pour 3 Points

2025

2026

2027

2028

Environment Leadership Canada - 60 000 \$

Harmonie Val-des-Sources - 16 000 \$

Réseau CFER - 25 000 \$

The Gaia Project - 45 000 \$

Naos Jeunesse - 60 625 \$

Outside Lookin In - 100 000 \$

Pour 3 Points - 80 945 \$

Ruelle de l'Avenir - 70 000 \$

Gakino'amaage: Teach for Canada - 100 000 \$

Youth Climate Lab - 81 044 \$

Cybercap - 60 000 \$

École secondaire de la Ruche - 19 500 \$

La Converse - 90 000 \$

Maison des Jeunes de Fleurimont - 129 862 \$

Toujours ensemble - 180 000 \$

Éducation engagée

Subventions en cours

● 2 ans

● 3 ans

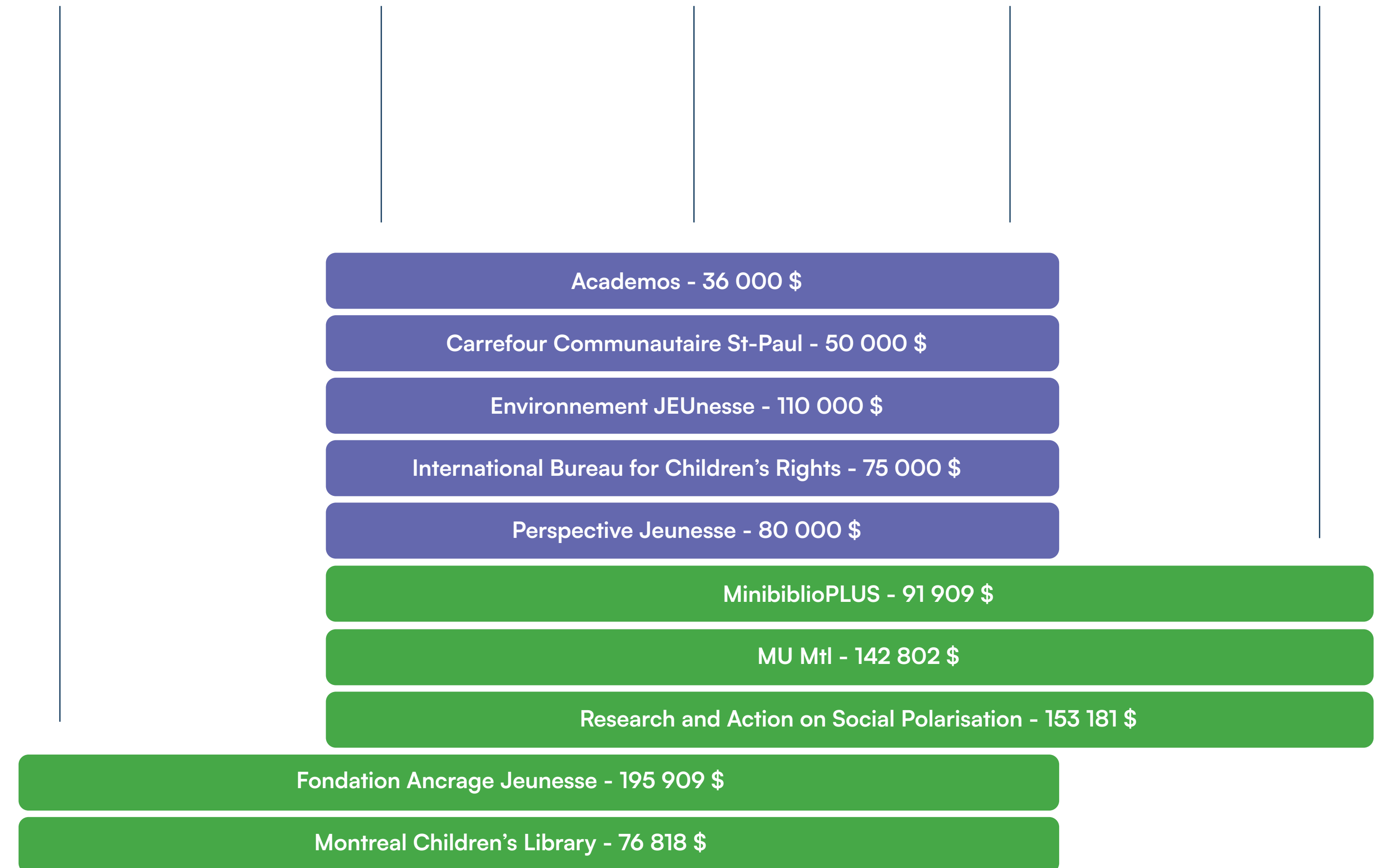
2023

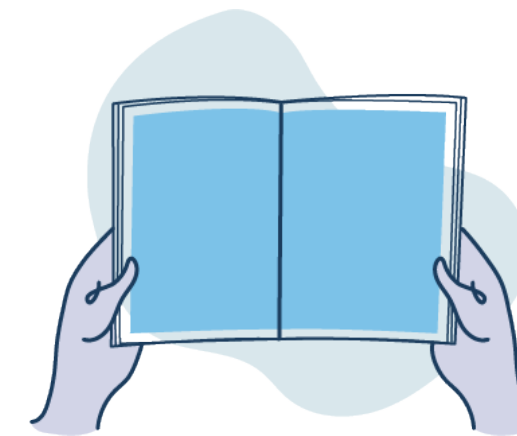
2024

2025

2026

2027





Communautés bienveillantes

Grâce à son volet de financement *Communautés bienveillantes*, Fondation Chamandy soutient des initiatives qui favorisent la sécurité, l'inclusion et la résilience.

En agissant sur des enjeux tels que l'exploitation sexuelle, la violence et l'engagement environnemental, et en investissant dans des initiatives de mobilisation communautaire, nous contribuons à créer des milieux où les individus et les familles peuvent s'épanouir.

Communautés bienveillantes

Subventions accordées en 2025

- 1 an
- 2 ans
- 3 ans

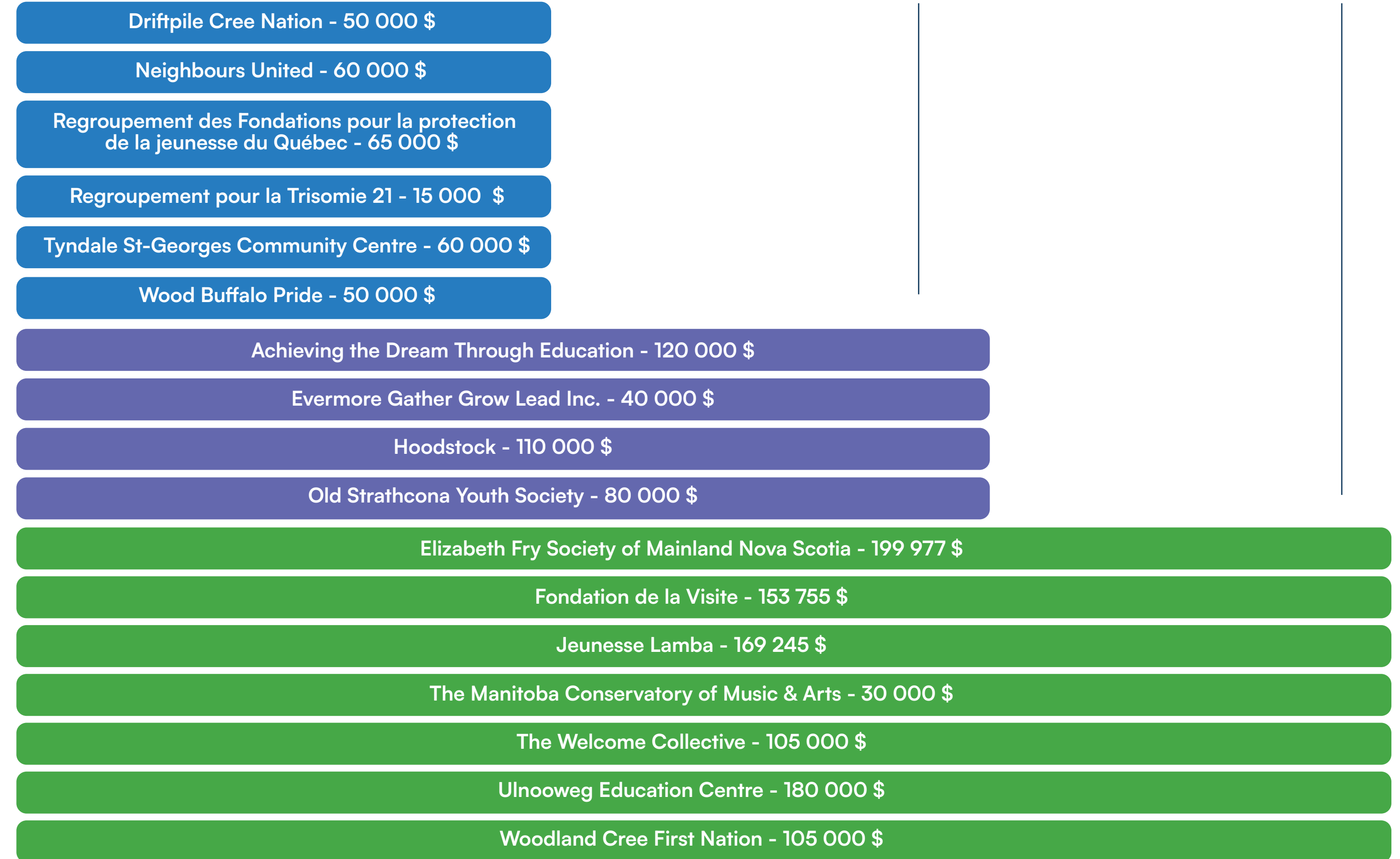


2025

2026

2027

2028



Communautés bienveillantes

Subventions en cours

● 2 ans

● 3 ans

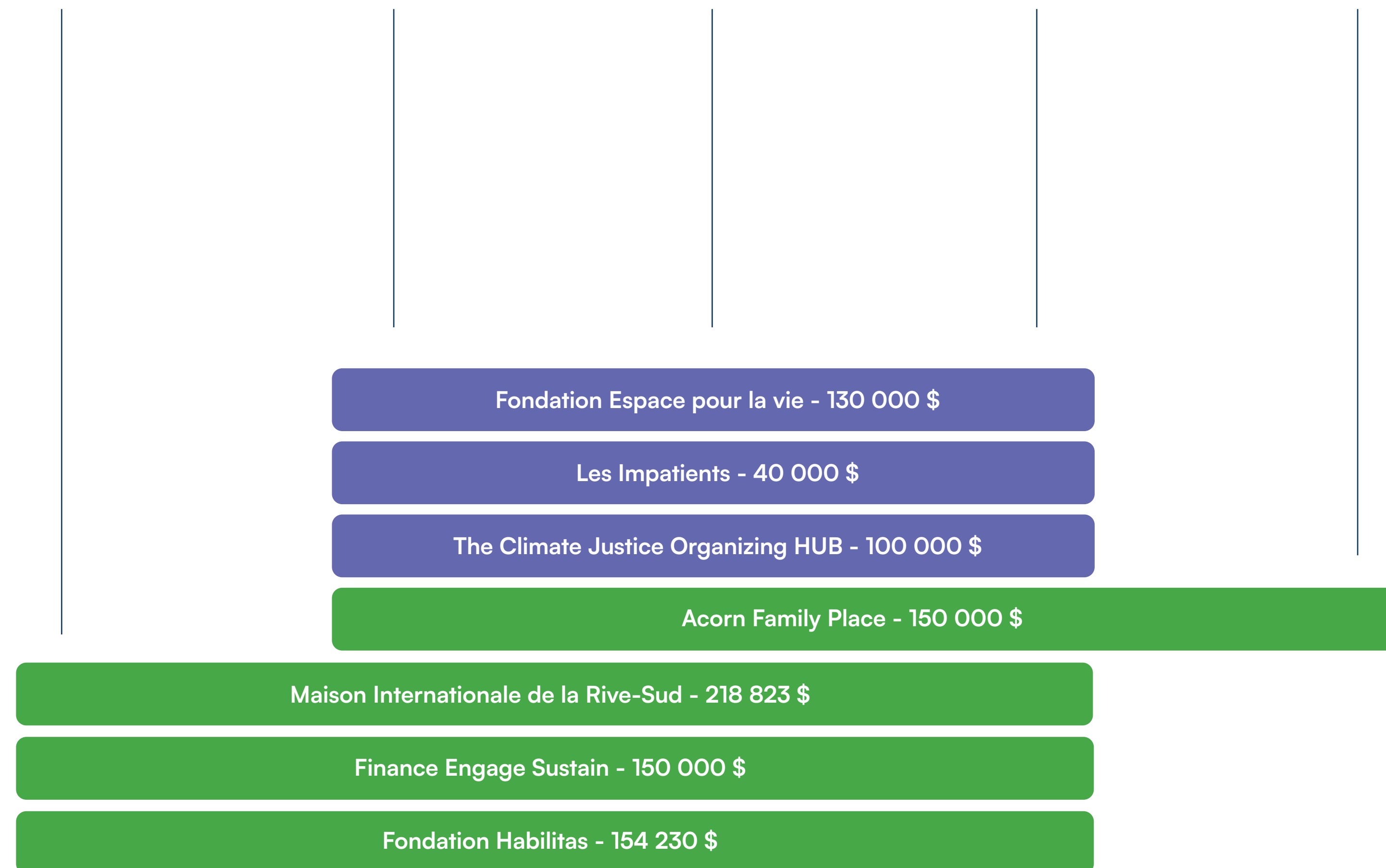
2023

2024

2025

2026

2027



Fonds discrétionnaire et fonds d'urgence

Chaque année, les employé·es sont invité·es à soutenir les causes qui leur tiennent le plus à cœur en choisissant un organisme qui recevra un don de la Fondation.

En 2025, le Fonds de dons des employé·es a soutenu 10 organismes pour un total de 65 000 \$, reflétant l'engagement des employé·es envers le bien-être des communautés.

Afin de demeurer réactive en période de besoins urgents, la Fondation maintient également un Fonds d'urgence destiné à soutenir des interventions rapides et à fort impact lorsque des communautés font face à des crises imprévues.

Au cours de l'année, un soutien d'urgence a notamment été accordé à Canadian Red Cross afin de contribuer aux efforts d'aide humanitaire déployés en réponse aux feux de forêt au Manitoba et en Saskatchewan.

EN 2025, UN TOTAL DE 11 ORGANISATIONS ONT ÉTÉ SOUTENUES.

Promouvoir l'équité

Notre engagement JEDI et la reconnaissance de notre leadership

Faire progresser nos engagements en matière de JEDI

En 2025, Fondation Chamandy a poursuivi le renforcement de son engagement envers la justice, l'équité, la diversité et l'inclusion (JEDI) à travers l'ensemble de ses actions. Un plan d'action interne mis à jour guide désormais nos efforts en matière de pratiques organisationnelles, de gouvernance, de financement philanthropique, de communications et de relations communautaires, afin de veiller à ce que l'équité demeure au cœur de nos décisions et de nos actions.

Tout au long de l'année, l'apprentissage et la réflexion ont occupé une place centrale dans cette démarche, l'équipe participant à des échanges continus sur la philanthropie fondée sur la confiance, les pratiques de financement équitables et les enjeux touchant l'ensemble du secteur.

Nous avons également sollicité la rétroaction des organismes que nous soutenons afin de mieux comprendre leur expérience et d'identifier des pistes d'amélioration. Leurs commentaires ont confirmé la valeur de notre approche relationnelle fondée sur la confiance, tout en contribuant à orienter l'évolution continue de nos processus.

Ces efforts témoignent de notre engagement envers l'apprentissage continu, la responsabilité et une collaboration significative, alors que nous poursuivons notre travail pour favoriser un impact communautaire plus équitable et durable.

Reconnaissance du leadership

En 2025, Tiffany Chamandy, présidente et directrice générale de Fondation Chamandy, a été nommée parmi les Emerging Leaders de The Peak dans la catégorie impact social.

Cette reconnaissance souligne son leadership ainsi que son engagement soutenu à faire progresser l'impact social et à améliorer les conditions et les perspectives des enfants et des jeunes à travers le Canada.

Par son leadership, la Fondation poursuit l'avancement de sa mission en soutenant des initiatives dirigées par les communautés qui renforcent les opportunités et les conditions de vie des enfants et des jeunes en situation de vulnérabilité.

Une équipe et un conseil dévoués

moteurs de notre mission

Fondation Chamandy s'appuie sur une équipe dévouée, un conseil d'administration et des dirigeant·es dont l'expertise collective et l'engagement font progresser notre mission et renforcent l'impact de notre travail.

ÉQUIPE

- + Tiffany Chamandy**
Présidente et directrice générale
- + Kate Brayley**
Responsable des opérations
- + Christine Vallières**
Responsable des subventions et des communications
- + Elisia Piperni**
Ajointe exécutive

CONSEIL D'ADMINISTRATION ET DIRIGEANT

- + Glenn J. Chamandy**
Secrétaire et administrateur
- + Sergio Scarpelli**
Dirigeant
- + Amel Chamandy**
Administratrice
- + Steven Chamandy**
Administrateur



DEPUIS 2015

**UN HÉRITAGE D'IMPACT
CÉLÉBRER UNE
DÉCENNIE ENSEMBLE**

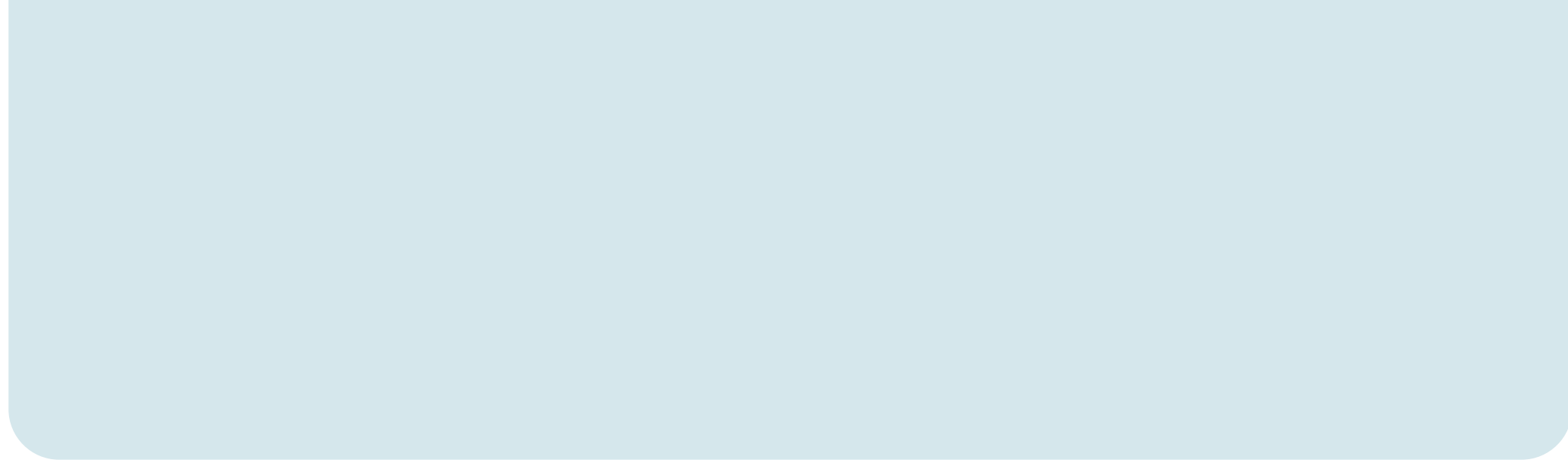
277 subventions soutenant
206 organismes

3,78 millions
de personnes rejointes
grâce aux initiatives financées



29,4 millions
en soutien philanthropique
depuis 2015





Merci!

Pour nous joindre

1480, Sherbrooke Ouest — 3e étage
Montréal, Québec, H3G 1L3

514 989-5545
info@chamandyfoundation.org
chamandyfoundation.org

Suivez-nous



Note sur le rapport annuel: Certaines sections de ce rapport annuel ont été rédigées avec l'aide de ChatGPT. Cette approche nous a permis d'organiser efficacement nos idées et de produire un contenu clair et cohérent, en adéquation avec nos valeurs et nos actions. Tout le contenu a été soigneusement revu, validé et adapté par notre équipe afin d'en garantir l'exactitude et la conformité avec la mission de la Fondation. Aucune donnée relative à nos partenaires n'a été partagée avec ChatGPT.

Cette collaboration avec l'intelligence artificielle illustre notre engagement à explorer des solutions innovantes pour une communication efficace.

